



MAASEUTU 2020

Maaseuturahaston elpymisvarat yrityksille

Uudenmaan ELY-keskus



210 MILJOONAA TAPAA KEHITTÄÄ MAASEUTUA!



Euroopan maaseudun
kehittämisen maatalousrahasto:
Eurooppa investoi maaseutualueisiin



Elinkeino-, liikenne- ja
ympäristökeskus

Elpymisvarat yritystukiin

- EU-maaseuturahaston elpymisvarat ovat osa laajempaa EU:n elpymisrahoitusta
- Elpymisrahat haettavissa 2021-2022
- Elvytysvaroilla on tavoitteena edistää:
 - myönteisiä ilmasto- ja ympäristövaikutuksia kokonaiskestävyyden huomioon ottaen
 - maaseudun kestävyttä
 - siirtymää kohti vihreää taloutta



Elpymisvarat yritystukiin

- **Yrityksen investointituki ilmastotekoihin**
- **Perustamistuki sukupolven- ja omistajanvaihdosten valmisteluun**
 - Ensimmäinen haku aukeaa 18.10.2021 ja päättyy 15.11.2021
 - Seuraavat haut (16.11.2021-15.1.2022., 16.1.-15.3.2022.)
 - Omat valintakriteerit
 - Kaikkiaan elpymisvaroja jaossa 26 milj. € koko Suomessa, todennäköisesti rahat sidotaan jo kevään 2022 aikana

Elpymisvarat investointeihin

- Haetaan mahdollisimman toteutusvalmiita hankkeita (asiakirjat kasassa)
- Hankkeet eivät edellytä yrityksen kasvua, haetaan ilmastotekoja
- Ei uusille yrityksille, vaan toimivien yritysten nykyisen toiminnan muuttamiseen ilmasto- ja ympäristöystävällisemmäksi
- Ei kohteisiin, joita voitaisiin tukea normaalin yritystuen kautta
- Alle 2 000 € tukea ei myönnetä
- Ei sisemmälle tai ulommalle kaupunkialueelle (SYKE 2010*)

*Kaupunki maaseutu luokitus <https://www.arcgis.com>



Elpymisvarat investointeihin

- Energiamuodon vaihtaminen uusiutuvaan energiaan
- Uusiutuvan energian tuotanto tai käytön lisääminen oman yrityksen käyttöön (esim. aurinkopaneelit ja ilmalämpöpumput)
- Yrityksen energia- ja materiaalitehokkuuden parantaminen digitalisaation (aineettomat investoinnit) ja parhaan käyttökelpoisen uuden tekniikan (BAT-periaate) avulla
 - Paras käyttökelpoinen uusi tekniikka (BAT) tarkoittaa mahdollisimman tehokkaita ja kehittyneitä, teknisesti ja taloudellisesti toteuttamiskelpoisia teknologisia ratkaisuja, joilla voidaan tehokkaimmin ehkäistä ympäristön pilaantumista. Tekniikka on teknisesti ja taloudellisesti toteuttamiskelpoista silloin, kun se on saatavissa käyttöön yleisesti ja sitä voidaan soveltaa kohtuullisin kustannuksin.
- Uusiutuvaa energiaa tuottavien olemassa olevien laitosten uudistaminen
- Biokaasun tuotantoa ja jakelua harjoittavan uuden laitoksen rakentaminen

Elpymisvarat investointeihin

Maaseudun mikro- ja pienyritykset

- Tukitaso 30 %, de minimis -ehtoista

Maataloustuotteiden jalostusyritykset (mikro- ja pienyritykset)

- Tukitaso 35 % ja tuen enimmäismäärä 200 000 euroa (Annex I -tuotteet)

Biokaasu

- Uudet laitokset tai tuotantoyksiköt
- Tukitaso 50 %.
- Hyväksyttävät kustannukset max 2 milj. €
- Laitoksen enimmäiskoko -> kokonaisteholtaan enintään 2 MW
- Ei voida myöntää jakeluvuorituksen piirissä olevan biokaasun tuotantoon

Tukikelpoisuusehdot:

- Tuen hakija esittää tuettavaa toimenpidettä koskevan suunnitelman
- Tuen hakija esittää laajuudeltaan kyseiseen yritystoimintaan soveltuvan toteuttamiskelpoisen liiketoimintasuunnitelman. Elvytysvarojen osalta yrityksen tulee esittää, miten investointi vaikuttaa elvytysvaroille asetettuihin tavoitteisiin ja yrityksen toimintaan.
- Tuen hakija esittää selvitykset taloudellisesta asemastaan ja yritystoiminnan edellyttämästä osaamisesta
- Tuki on tuen kohteena olevan toiminnan kannalta tarpeellinen
- Tukihakemus on tullut vireille ennen tuettavan toimenpiteen aloittamista

Valintakriteerit (BAT investoinnit)

- Miten hyvin investointi toteuttaa maaseutuohjelman elvytysvarojen käytölle asetettuja tavoitteita? (30 %)
- Miten investoinnissa on huomioitu parhaan käytettävissä olevan tekniikan (BAT) mahdollisuudet, toteutettavuus ja kustannustehokkuus? (25 %)
- Millainen on investoinnin vaikutus liiketoimintapotentiaalin vahvistumiseen? (20 %)
- Onko investointi innovatiivinen ja toimintaa uudistava? (15 %)
- Miten investointi edistää kestäväen kehityksen periaatteiden toteutumista? (10 %)

Maaseudun mikro- ja pienyritysten omistajanvaihdokset

Kuka voi hakea?

- Omistajanvaihdoksen kohteena harvaan asutulla ja ydinmaaseudulla (SYKE 2010 määritelmä*) sijaitsevat mikro- ja pienyritykset
- Hakijana toiminnan jatkaja
- Hakijalla tulee olla y-tunnus
- Omistajanvaihdosten osalta tukihakemukseen tulee liittää tiedot tuen suunnitellusta käytöstä vaihdoksen valmistelemiseksi

Mihin voi hakea?

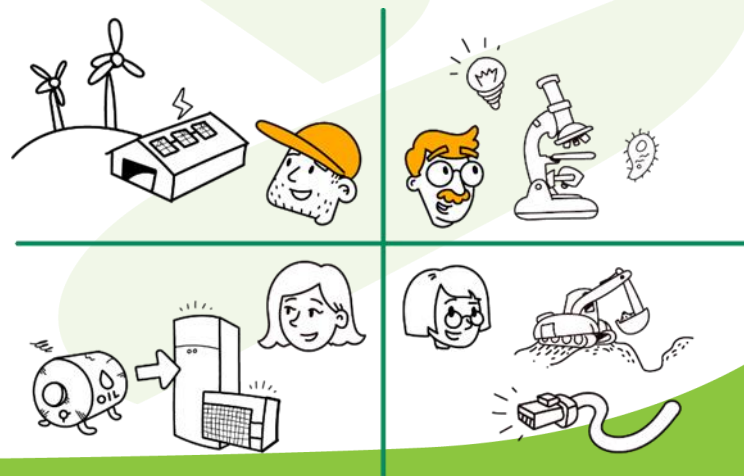
- Omistajavaihdoksien valmisteluun liittyvien ohjaus-, neuvonta- ja asiantuntijapalveluiden hankkimiseen
- Tukitaso on 5000-10 000 € vaihdosta kohden
- Tuen maksu 2 erässä ja viimeinen erä, kun omistajainvaihdos toteutunut.

Valintakriteerit, omistajanvaihdos

- yrityksen sijainti (20 %)
- yrityksen työllistävyys (10 %)
- toiminnan alue- ja kerrannaisvaikutukset (10 %)
- yrityksen tuotteiden ja palveluiden markkina-alue (10 %)
- Suunnitellun yrityksen toiminnan uutuusarvo (15 %)
- Suunnitellun yrityksen liiketoimintasuunnitelman realistisuus ja perusteellisuus (25 %)
- tuettavasta toimenpiteestä tunnistettavissa olevista muista erityispiirteistä, kuten ympäristöä ja ilmastonmuutoksen hillitsemistä ja siihen sopeutumista koskevia tavoitteita tukevia erityispiirteitä (10 %)

Elpymisrahoituksen hakeminen

- Tuki haetaan sähköisesti Hyrrän kautta
- Katso lisätietoja;
 - Maaseutu.fi/elpymisrahoitus
 - ruokavirasto.fi/yritykset/tuet/maaseudun-yritystuet/



Lisätietoja elpymisvaroista Uudenmaan ELY-keskuksessa

- Siina Viskari, siina.viskari@ely-keskus.fi, puh. 0295 021 178
- Tony Lassas, tony.lassas@ely-keskus.fi, puh. 0295 021 091
- Juha-Pekka Nikkola, juha-pekka.nikkola@ely-keskus.fi,
puh. 0295 021 115
- Miia Koivunen, miia.koivunen@ely-keskus.fi, puh 0295 021 1180
- <https://www.ely-keskus.fi/maaseudun-yritysrahoitus4>